

## **ЧАСТЬ II. КАРТА ГРАДОСТРОИТЕЛЬНОГО ЗОНИРОВАНИЯ**

### **17. Карты градостроительного зонирования**

1. Карта градостроительного зонирования территории Буравцовского сельского поселения Эртильского муниципального района Воронежской области.



## ПРАВИЛА ЗЕМЛЕПОЛЬЗОВАНИЯ И ЗАСТРОЙКИ

Карта градостроительного зонирования территории Буравцовского сельского поселения  
Эртильского муниципального района Воронежской области

### УСЛОВНЫЕ ОБОЗНАЧЕНИЯ

#### Территориальные границы

- Граница сельского поселения
- Граница населенного пункта

#### Территории, для которых градостроительные регламенты не устанавливаются

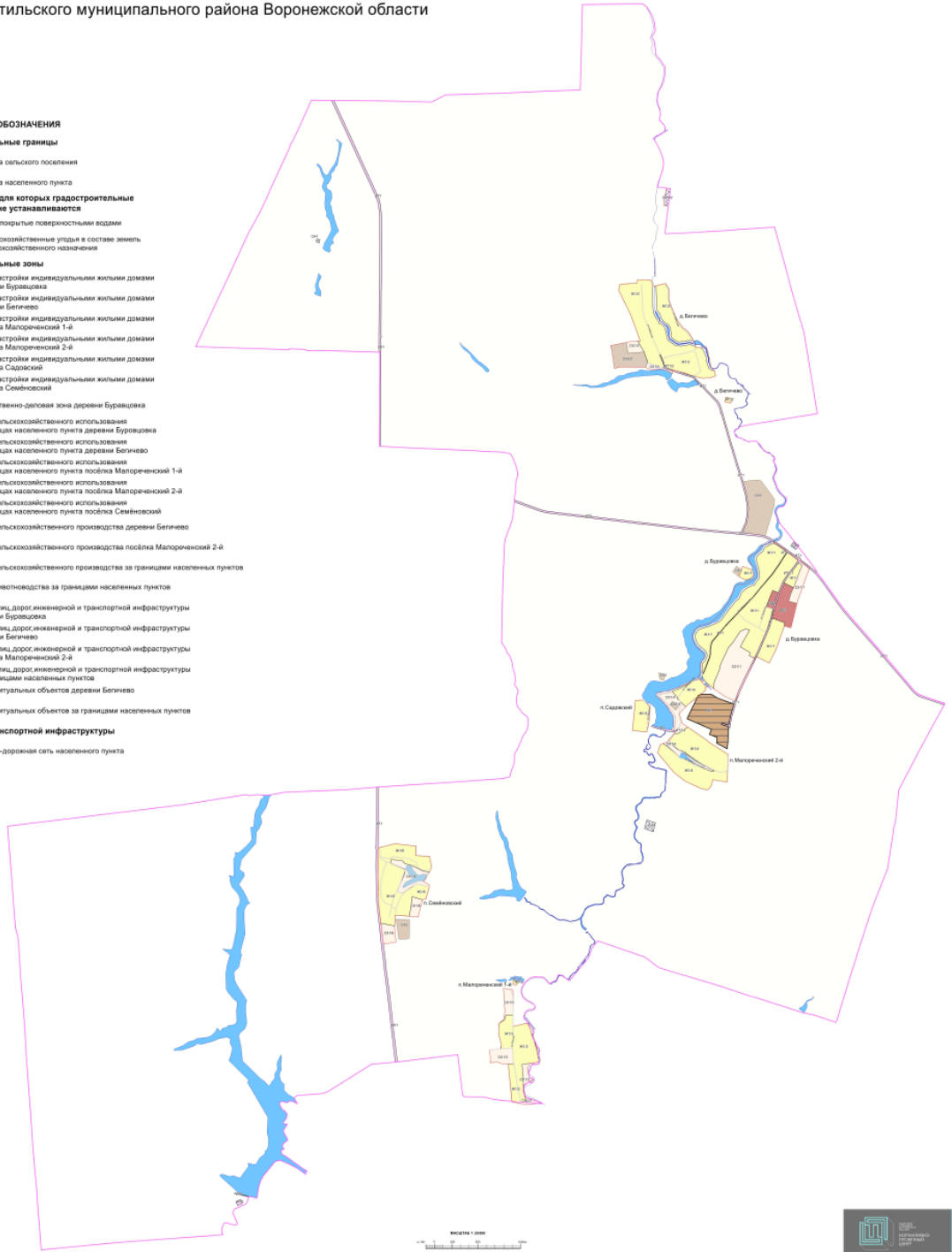
- Земли, покрытые поверхностными водами
- Сельскохозяйственные угодья в составе земель сельскохозяйственного назначения

#### Территориальные зоны

- Ж1/1 Зона застройки индивидуальными жилыми домами деревни Буравцовка
- Ж1/2 Зона застройки индивидуальными жилыми домами деревни Белгичево
- Ж1/3 Зона застройки индивидуальными жилыми домами посёлка Малореченский 1-й
- Ж1/4 Зона застройки индивидуальными жилыми домами посёлка Малореченский 2-й
- Ж1/5 Зона застройки индивидуальными жилыми домами посёлка Садовский
- Ж1/6 Зона застройки индивидуальными жилыми домами посёлка Семёновский
- ОД1 Общественно-деловая зона деревни Буравцовка
- СХ1/1 Зона сельскохозяйственного использования в границах населенного пункта деревни Буравцовка
- СХ1/2 Зона сельскохозяйственного использования в границах населенного пункта деревни Белгичево
- СХ1/3 Зона сельскохозяйственного использования в границах населенного пункта посёлка Малореченский 1-й
- СХ1/4 Зона сельскохозяйственного использования в границах населенного пункта посёлка Малореченский 2-й
- СХ1/6 Зона сельскохозяйственного использования в границах населенного пункта посёлка Семёновский
- СХ2/2 Зона сельскохозяйственного производства деревни Белгичево
- СХ2/4 Зона сельскохозяйственного производства посёлка Малореченский 2-й
- СХ2 Зона сельскохозяйственного производства за границами населенных пунктов
- СХ3 Зона животноводства за границами населенных пунктов
- ИТ1/1 Зона улиц, дорог инженерной и транспортной инфраструктуры деревни Буравцовка
- ИТ1/2 Зона улиц, дорог инженерной и транспортной инфраструктуры деревни Белгичево
- ИТ1/4 Зона улиц, дорог инженерной и транспортной инфраструктуры посёлка Малореченский 2-й
- ИТ1 Зона улиц, дорог инженерной и транспортной инфраструктуры за границами населенных пунктов
- РИ1/2 Зона ритуальных объектов деревни Белгичево
- РИ1/4 Зона ритуальных объектов за границами населенных пунктов

#### Объекты транспортной инфраструктуры

- Улично-дорожная сеть населенного пункта



2. Карта градостроительного зонирования с отображением зон с особыми условиями использования территории Буравцовского сельского поселения Эртильского муниципального района Воронежской области.



## ПРАВИЛА ЗЕМЛЕПОЛЬЗОВАНИЯ И ЗАСТРОЙКИ

Карта градостроительного зонирования территории Буравцовского сельского поселения  
Эртильского муниципального района Воронежской области

### УСЛОВНЫЕ ОБОЗНАЧЕНИЯ

#### Территориальные границы

Граница сельского поселения

Граница населенного пункта

#### Территории, для которых градостроительные регламенты не устанавливаются

Земли, покрытые поверхностными водами

Сельскохозяйственные угодья в составе земель сельскохозяйственного назначения

#### Территориальные зоны

Зона застройки индивидуальными жилыми домами

Общественно-деловая зона

Зона сельскохозяйственного использования в границах населенных пунктов

Зона сельскохозяйственного производства

Зона животноводства

Зона улиц, дорог, инженерной и транспортной инфраструктуры

Зона ритуальных объектов

#### Зоны с особыми условиями использования территории

Водоохранная зона

Прибрежная защитная полоса

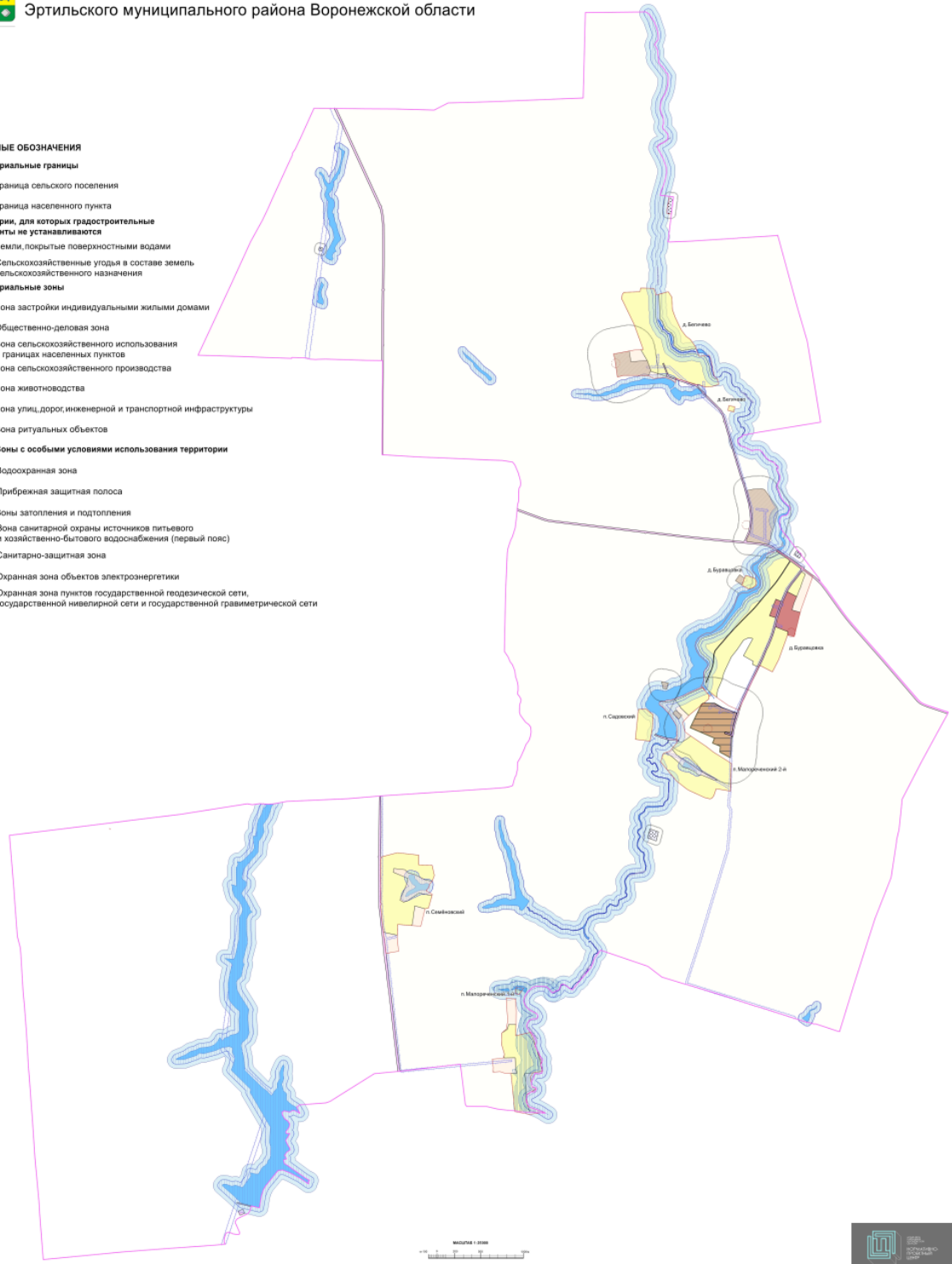
Зоны затопления и подтопления

Зона санитарной охраны источников питьевого и хозяйственно-бытового водоснабжения (первый пояс)

Санитарно-защитная зона

Охранная зона объектов электроэнергетики

Охранная зона пунктов государственной геодезической сети, государственной нивелирной сети и государственной гравиметрической сети



## 18. Перечень территориальных зон, установленных на карте градостроительного зонирования

1. Порядок установления территориальных зон определен статьей 34 ГрК РФ. На карте градостроительного зонирования установлены следующие виды территориальных зон:

Наименование территориальной зоны	Кодовое обозначение территориальной зоны
<b>Жилые зоны</b>	
Зона застройки индивидуальными жилыми домами	<b>Ж1</b>
<b>Общественно-деловые зоны</b>	
Общественно-деловая зона	<b>ОД</b>
<b>Зоны инженерной и транспортной инфраструктуры</b>	
Зона улиц, дорог, инженерной и транспортной инфраструктуры	<b>ИТ1</b>
<b>Зоны сельскохозяйственного использования</b>	
Зона сельскохозяйственного использования в границах населенных пунктов	<b>СХ1</b>
Зона сельскохозяйственного производства	<b>СХ2</b>
Зона животноводства	<b>СХ3</b>
<b>Зоны специального назначения</b>	
Зона ритуальных объектов	<b>СН1</b>

2. Настоящими Правилами на территории Буравцовского сельского поселения Эртильского муниципального района Воронежской области установлены следующие территориальные зоны:

Наименование территориальной зоны	Кодовое обозначение территориальной зоны
<b>Жилые зоны</b>	
Зона застройки индивидуальными жилыми домами деревни Буравцовка	<b>Ж1/1</b>
Зона застройки индивидуальными жилыми домами деревни Бегичево	<b>Ж1/2</b>
Зона застройки индивидуальными жилыми домами посёлка Малореченский 1-й	<b>Ж1/3</b>
Зона застройки индивидуальными жилыми домами посёлка Малореченский 2-й	<b>Ж1/4</b>
Зона застройки индивидуальными жилыми домами посёлка Садовский	<b>Ж1/5</b>
Зона застройки индивидуальными жилыми домами посёлка Семёновский	<b>Ж1/6</b>
<b>Общественно-деловые зоны</b>	
Общественно-деловая зона деревни Буравцовка	<b>ОД/1</b>
<b>Зоны инженерной и транспортной инфраструктуры</b>	
Зона улиц, дорог, инженерной и транспортной инфраструктуры деревни Буравцовка	<b>ИТ1/1</b>
Зона улиц, дорог, инженерной и транспортной инфраструктуры деревни Бегичево	<b>ИТ1/2</b>
Зона улиц, дорог, инженерной и транспортной инфраструктуры посёлка Малореченский 2-й	<b>ИТ1/4</b>

<b>Наименование территориальной зоны</b>	<b>Кодовое обозначение территориальной зоны</b>
Зона улиц, дорог, инженерной и транспортной инфраструктуры за границами населенных пунктов	<b>ИТ1</b>
<b>Зоны сельскохозяйственного использования</b>	
Зона сельскохозяйственного использования в границах населенного пункта деревни Буравцовка	<b>СХ1/1</b>
Зона сельскохозяйственного использования в границах населенного пункта деревни Бегичево	<b>СХ1/2</b>
Зона сельскохозяйственного использования в границах населенного пункта посёлка Малореченский 1-й	<b>СХ1/3</b>
Зона сельскохозяйственного использования в границах населенного пункта посёлка Малореченский 2-й	<b>СХ1/4</b>
Зона сельскохозяйственного использования в границах населенного пункта посёлка Семёновский	<b>СХ1/6</b>
Зона сельскохозяйственного производства деревни Бегичево	<b>СХ2/2</b>
Зона сельскохозяйственного производства посёлка Малореченский 2-й	<b>СХ2/4</b>
Зона сельскохозяйственного производства за границами населенных пунктов	<b>СХ2</b>
Зона животноводства за границами населенных пунктов	<b>СХ3</b>
<b>Зоны специального назначения</b>	
Зона ритуальных объектов деревни Бегичево	<b>СН1/2</b>
Зона ритуальных объектов за границами населенных пунктов	<b>СН1</b>

3. Сведения о границах территориальных зон, содержащие графическое описание местоположения границ территориальных зон, перечень координат характерных точек границ территориальных зон деревни Буравцовка, являются приложением № 1 к настоящим Правилам.

4. Сведения о границах территориальных зон, содержащие графическое описание местоположения границ территориальных зон, перечень координат характерных точек границ территориальных зон деревни Бегичево, являются приложением № 2 к настоящим Правилам.

5. Сведения о границах территориальных зон, содержащие графическое описание местоположения границ территориальных зон, перечень координат характерных точек границ территориальных зон посёлка Малореченский 1-й, являются приложением № 3 к настоящим Правилам.

6. Сведения о границах территориальных зон, содержащие графическое описание местоположения границ территориальных зон, перечень координат характерных точек границ территориальных зон посёлка Малореченский 2-й, являются приложением № 4 к настоящим Правилам.

7. Сведения о границах территориальных зон, содержащие графическое описание местоположения границ территориальных зон, перечень координат характерных точек границ территориальных зон посёлка Садовский, являются приложением № 5 к настоящим Правилам.

8. Сведения о границах территориальных зон, содержащие графическое описание местоположения границ территориальных зон, перечень координат характерных точек границ территориальных зон посёлка Семёновский, являются приложением № 6 к настоящим Правилам.

9. Сведения о границах территориальных зон, содержащие графическое описание местоположения границ территориальных зон, перечень координат характерных точек границ территориальных зон, расположенных за границами населенных пунктов на территории Буравцовского сельского поселения, являются приложением № 7 к настоящим Правилам.

## **ЧАСТЬ III. ГРАДОСТРОИТЕЛЬНЫЕ РЕГЛАМЕНТЫ**

### **19. Общие положения о градостроительном регламенте**

1. Градостроительным регламентом определяется правовой режим земельных участков, равно как всего, что находится над и под поверхностью земельных участков и используется в процессе их застройки и последующей эксплуатации объектов капитального строительства.

2. Действие градостроительного регламента распространяется в равной мере на все земельные участки и объекты капитального строительства, расположенные в пределах границ территориальной зоны, обозначенной на карте градостроительного зонирования.

3. Земли и земельные участки, на которые действие градостроительных регламентов не распространяется или для которых градостроительные регламенты не устанавливаются, определены статьей 36 ГрК РФ.

### **20. Виды разрешенного использования**

1. Разрешенное использование земельных участков и объектов капитального строительства может быть следующих видов:

- основные виды разрешенного использования;
- условно разрешенные виды использования;
- вспомогательные виды разрешенного использования, допустимые только в качестве дополнительных по отношению к основным видам разрешенного использования и условно разрешенным видам использования и осуществляемые совместно с ними.

2. Виды разрешенного использования (далее – ВРИ) земельных участков в настоящих Правилах определяются в соответствии с приказом Министерства экономического развития Российской Федерации от 01.09.2014 № 540 «Об утверждении классификатора видов разрешенного использования земельных участков».



## 21. Градостроительные регламенты территориальных зон

### 1. Градостроительные регламенты территориальных зон – Ж1/1, Ж1/2, Ж1/3, Ж1/4, Ж1/5, Ж1/6

№ п/п	Код ВРИ	Наименование ВРИ	Предельные (минимальные и (или) максимальные) размеры земельных участков, в том числе их площадь, м <sup>2</sup>		Максимальный процент застройки в границах земельного участка	Предельное количество этажей или предельная высота зданий, строений, сооружений	Минимальные отступы от границ земельных участков в целях определения мест допустимого размещения зданий, строений, сооружений, за пределами которых запрещено строительство зданий, строений, сооружений
			min	max			
<b>ОСНОВНЫЕ ВИДЫ РАЗРЕШЕННОГО ИСПОЛЬЗОВАНИЯ ЗЕМЕЛЬНЫХ УЧАСТКОВ И ОБЪЕКТОВ КАПИТАЛЬНОГО СТРОИТЕЛЬСТВА</b>							
1	2.1	Для индивидуального жилищного строительства	400	1500	50%	3 этажа	3 метра
2	2.3	Блокированная жилая застройка	80	3000	50%	3 этажа	3 метра; 0 метров – при примыкании к соседним зданиям
3	2.2	Для ведения личного подсобного хозяйства (приусадебный земельный участок)	300	5000	30%	3 этажа	3 метра
4	1.19	Сенокосение	600	50000	0%	не подлежат установлению	
5	1.20	Выпас сельскохозяйственных животных	300	50000	0%	не подлежат установлению	
6	3.1.1	Предоставление коммунальных услуг	не подлежит установлению	5000	не подлежит установлению		
7	3.1.2	Административные здания организаций, обеспечивающих предоставление коммунальных услуг	не подлежат установлению		60%	3 этажа	3 метра
8	3.2.2	Оказание социальной помощи населению	не подлежат установлению		60%	3 этажа	3 метра
9	3.2.3	Оказание услуг связи	не подлежат установлению		60%	3 этажа	3 метра
10	3.4.1	Амбулаторно-поликлиническое обслуживание	не подлежат установлению			3 этажа	3 метра

№ п/п	Код ВРИ	Наименование ВРИ	Предельные (минимальные и (или) максимальные) размеры земельных участков, в том числе их площадь, м <sup>2</sup>		Максимальный процент застройки в границах земельного участка	Предельное количество этажей или предельная высота зданий, строений, сооружений	Минимальные отступы от границ земельных участков в целях определения мест допустимого размещения зданий, строений, сооружений, за пределами которых запрещено строительство зданий, строений, сооружений
			min	max			
11	3.5.1	Дошкольное, начальное и среднее общее образование	не подлежат установлению			4 этажа	3 метра
12	3.6.2.	Парки культуры и отдыха	не подлежат установлению				
13	5.1.3	Площадки для занятий спортом	не подлежат установлению				
14	9.3	Историко-культурная деятельность	не подлежат установлению				
15	11.0	Водные объекты	не подлежат установлению				
16	11.1	Общее пользование водными объектами	не подлежат установлению				
17	12.0.1	Улично-дорожная сеть	не подлежат установлению				
18	12.0.2	Благоустройство территории	не подлежат установлению				
<b>УСЛОВНО РАЗРЕШЕННЫЕ ВИДЫ ИСПОЛЬЗОВАНИЯ ЗЕМЕЛЬНЫХ УЧАСТКОВ И ОБЪЕКТОВ КАПИТАЛЬНОГО СТРОИТЕЛЬСТВА</b>							
19	2.1.1	Малоэтажная многоквартирная жилая застройка	600	не подлежит установлению	45%	4 этажа	6 метров
20	2.7.1	Хранение автотранспорта	не подлежат установлению				
21	3.2.4	Общежития	600	не подлежит установлению	45%	4 этажа	6 метров
22	3.3	Бытовое обслуживание	200	5000	60%	3 этажа	3 метра
23	3.6.1	Объекты культурно-досуговой деятельности	200	5000	60%	3 этажа	3 метра
24	3.7.1	Осуществление религиозных обрядов	не подлежат установлению				3 метра
25	3.8.1	Государственное управление	не подлежат установлению		60%	4 этажа	3 метра
26	3.10.1	Амбулаторное ветеринарное обслуживание	200	5000	60%	3 этажа	3 метра
27	4.1	Деловое управление	не подлежат установлению		60%	4 этажа	3 метра
28	4.4	Магазины	200	5000	60%	3 этажа	3 метра

№ п/п	Код ВРИ	Наименование ВРИ	Предельные (минимальные и (или) максимальные) размеры земельных участков, в том числе их площадь, м <sup>2</sup>		Максимальный процент застройки в границах земельного участка	Предельное количество этажей или предельная высота зданий, строений, сооружений	Минимальные отступы от границ земельных участков в целях определения мест допустимого размещения зданий, строений, сооружений, за пределами которых запрещено строительство зданий, строений, сооружений
			min	max			
29	4.5	Банковская и страховая деятельность	не подлежат установлению		60%	3 этажа	3 метра
30	4.6	Общественное питание	200	5000	50%	3 этажа	3 метра
31	4.7	Гостиничное обслуживание	600	не подлежит установлению	45%	4 этажа	6 метров
32	4.9	Служебные гаражи	не подлежит установлению	5000	60%	не подлежит установлению	3 метра
33	5.1.2	Обеспечение занятий спортом в помещениях	не подлежат установлению		45%	не подлежит установлению	3 метра
34	6.4	Пищевая промышленность	не подлежит установлению	5000	не подлежит установлению	15 метров	3 метра
35	8.3	Обеспечение внутреннего правопорядка	не подлежат установлению				3 метра
36	13.1	Ведение огородничества	100	4500	0%	не подлежат установлению	
37	13.2	Ведение садоводства	600	2000	30%	3 этажа	3 метра

Ограничения использования земельных участков и объектов капитального строительства, устанавливаемые в соответствии с законодательством Российской Федерации, определяются пунктом 22 настоящих Правил.

## 2. Градостроительный регламент территориальной зоны – ОД/1

№ п/п	Код ВРИ	Наименование ВРИ	Предельные (минимальные и (или) максимальные) размеры земельных участков, в том числе их площадь, м <sup>2</sup>		Максимальный процент застройки в границах земельного участка	Предельное количество этажей или предельная высота зданий, строений, сооружений	Минимальные отступы от границ земельных участков в целях определения мест допустимого размещения зданий, строений, сооружений, за пределами которых запрещено строительство зданий, строений, сооружений
			min	max			
<b>ОСНОВНЫЕ ВИДЫ РАЗРЕШЕННОГО ИСПОЛЬЗОВАНИЯ ЗЕМЕЛЬНЫХ УЧАСТКОВ И ОБЪЕКТОВ КАПИТАЛЬНОГО СТРОИТЕЛЬСТВА</b>							
1	3.1.1	Предоставление коммунальных услуг	не подлежит установлению	5000	не подлежат установлению		
2	3.1.2	Административные здания организаций, обеспечивающих предоставление коммунальных услуг	не подлежат установлению		60%	не подлежит установлению	3 метра
3	3.2.2	Оказание социальной помощи населению	не подлежат установлению		60%	не подлежит установлению	6 метров
4	3.2.3	Оказание услуг связи	не подлежат установлению		60%	не подлежит установлению	6 метров
5	3.2.4	Общежития	600	не подлежит установлению	45%	не подлежит установлению	6 метров
6	3.3	Бытовое обслуживание	200	не подлежит установлению	60%	не подлежит установлению	6 метров
7	3.4.1	Амбулаторно-поликлиническое обслуживание	не подлежат установлению			не подлежит установлению	6 метров
8	3.5.1	Дошкольное, начальное и среднее общее образование	не подлежат установлению			4 этажа	6 метров
9	3.6.1	Объекты культурно-досуговой деятельности	не подлежат установлению		60%	не подлежит установлению	6 метров
10	3.6.2.	Парки культуры и отдыха	не подлежат установлению				
11	3.7.1	Осуществление религиозных обрядов	не подлежат установлению				6 метров
12	3.7.2	Религиозное управление и образование	не подлежат установлению				6 метров
13	3.8.1	Государственное управление	не подлежат установлению		60%	не подлежит установлению	6 метров

№ п/п	Код ВРИ	Наименование ВРИ	Предельные (минимальные и (или) максимальные) размеры земельных участков, в том числе их площадь, м <sup>2</sup>		Максимальный процент застройки в границах земельного участка	Предельное количество этажей или предельная высота зданий, строений, сооружений	Минимальные отступы от границ земельных участков в целях определения мест допустимого размещения зданий, строений, сооружений, за пределами которых запрещено строительство зданий, строений, сооружений
			min	max			
14	3.10.1	Амбулаторное ветеринарное обслуживание	не подлежат установлению		60%	3 этажа	3 метра
15	4.1	Деловое управление	не подлежат установлению		50%	не подлежит установлению	6 метров
16	4.3	Рынки	не подлежат установлению		45%	не подлежит установлению	6 метров
17	4.4	Магазины	200	не подлежит установлению	60%	не подлежит установлению	3 метра
18	4.5	Банковская и страховая деятельность	не подлежат установлению		60%	не подлежит установлению	6 метров
19	4.6	Общественное питание	400	не подлежит установлению	50%	не подлежит установлению	6 метров
20	4.7	Гостиничное обслуживание	600	не подлежит установлению	45%	не подлежит установлению	6 метров
21	4.8.1	Развлекательные мероприятия	не подлежат установлению		45%	не подлежит установлению	6 метров
22	4.9	Служебные гаражи	не подлежат установлению				3 метра
23	4.10	Выставочно-ярмарочная деятельность	800	не подлежит установлению	45%	не подлежит установлению	6 метров
24	5.1.1	Обеспечение спортивно-зрелищных мероприятий	не подлежат установлению				6 метров
25	5.1.2	Обеспечение занятий спортом в помещениях	не подлежат установлению		45%	не подлежит установлению	6 метров
26	5.1.3	Площадки для занятий спортом	не подлежат установлению				
27	5.1.4	Оборудованные площадки для занятий спортом	не подлежат установлению				3 метра
28	8.3	Обеспечение внутреннего правопорядка	не подлежат установлению				3 метра
29	9.3	Историко-культурная деятельность	не подлежат установлению				
30	12.0.1	Улично-дорожная сеть	не подлежат установлению				
31	12.0.2	Благоустройство территории	не подлежат установлению				

№ п/п	Код ВРИ	Наименование ВРИ	Предельные (минимальные и (или) максимальные) размеры земельных участков, в том числе их площадь, м <sup>2</sup>		Максимальный процент застройки в границах земельного участка	Предельное количество этажей или предельная высота зданий, строений, сооружений	Минимальные отступы от границ земельных участков в целях определения мест допустимого размещения зданий, строений, сооружений, за пределами которых запрещено строительство зданий, строений, сооружений
			min	max			
<b>УСЛОВНО РАЗРЕШЕННЫЕ ВИДЫ ИСПОЛЬЗОВАНИЯ ЗЕМЕЛЬНЫХ УЧАСТКОВ И ОБЪЕКТОВ КАПИТАЛЬНОГО СТРОИТЕЛЬСТВА</b>							
32	2.1	Для индивидуального жилищного строительства	300	1000	50%	3 этажа	3 метра
33	2.1.1	Малозэтажная многоквартирная жилая застройка	600	не подлежит установлению	45%	4 этажа	6 метров
34	2.2	Для ведения личного подсобного хозяйства (приусадебный земельный участок)	300	5000	40%	3 этажа	3 метра
35	2.3	Блокированная жилая застройка	80	3000	50%	3этажа	3 метра; 0 метров – при примыкании к соседним зданиям
36	2.7.1	Хранение автотранспорта	не подлежат установлению				1 метр
37	6.4	Пищевая промышленность	400	5000	50%	15 метров	3 метра

Ограничения использования земельных участков и объектов капитального строительства, устанавливаемые в соответствии с законодательством Российской Федерации, определяются пунктом 22 настоящих Правил.

### 3. Градостроительные регламенты территориальных зон – ИТ1/1, ИТ1/2, ИТ1/4, ИТ1

№ п/п	Код ВРИ	Наименование ВРИ	Предельные (минимальные и (или) максимальные) размеры земельных участков, в том числе их площадь, м <sup>2</sup>		Максимальный процент застройки в границах земельного участка	Предельное количество этажей или предельная высота зданий, строений, сооружений	Минимальные отступы от границ земельных участков в целях определения мест допустимого размещения зданий, строений, сооружений, за пределами которых запрещено строительство зданий, строений, сооружений	
			min	max				
<b>ОСНОВНЫЕ ВИДЫ РАЗРЕШЕННОГО ИСПОЛЬЗОВАНИЯ ЗЕМЕЛЬНЫХ УЧАСТКОВ И ОБЪЕКТОВ КАПИТАЛЬНОГО СТРОИТЕЛЬСТВА</b>								
1	7.2.1	Размещение автомобильных дорог	не подлежат установлению					
2	7.2.2	Обслуживание перевозок пассажиров	не подлежат установлению					3 метра
3	7.2.3	Стоянки транспорта общего пользования	не подлежат установлению					
4	3.1.1	Предоставление коммунальных услуг	не подлежат установлению					
5	6.7	Энергетика	не подлежат установлению					3 метра
6	11.3	Гидротехнические сооружения	не подлежат установлению					
7	12.0.1	Улично-дорожная сеть	не подлежат установлению					
8	12.0.2	Благоустройство территории	не подлежат установлению					
<b>УСЛОВНО РАЗРЕШЕННЫЕ ВИДЫ ИСПОЛЬЗОВАНИЯ ЗЕМЕЛЬНЫХ УЧАСТКОВ И ОБЪЕКТОВ КАПИТАЛЬНОГО СТРОИТЕЛЬСТВА</b>								
9	2.7.1	Хранение автотранспорта	не подлежат установлению					1 метр
10	4.9.1	Объекты дорожного сервиса	не подлежат установлению					3 метра

Ограничения использования земельных участков и объектов капитального строительства, устанавливаемые в соответствии с законодательством Российской Федерации, определяются пунктом 22 настоящих Правил.

#### 4. Градостроительные регламенты территориальных зон – СХ1/1, СХ1/2, СХ1/3, СХ1/4, СХ1/6

№ п/п	Код ВРИ	Наименование ВРИ	Предельные (минимальные и (или) максимальные) размеры земельных участков, в том числе их площадь, м <sup>2</sup>		Максимальный процент застройки в границах земельного участка	Предельное количество этажей или предельная высота зданий, строений, сооружений	Минимальные отступы от границ земельных участков в целях определения мест допустимого размещения зданий, строений, сооружений, за пределами которых запрещено строительство зданий, строений, сооружений
			min	max			
<b>ОСНОВНЫЕ ВИДЫ РАЗРЕШЕННОГО ИСПОЛЬЗОВАНИЯ ЗЕМЕЛЬНЫХ УЧАСТКОВ И ОБЪЕКТОВ КАПИТАЛЬНОГО СТРОИТЕЛЬСТВА</b>							
1	1.2	Выращивание зерновых и иных сельскохозяйственных культур	не подлежат установлению				
2	1.3	Овощеводство	не подлежат установлению				
3	1.4	Выращивание тонизирующих, лекарственных, цветочных культур	не подлежат установлению				
4	1.5	Садоводство	не подлежат установлению				
5	1.12	Пчеловодство	не подлежат установлению				
6	1.13	Рыбоводство	не подлежат установлению				
7	1.14	Научное обеспечение сельского хозяйства	не подлежат установлению				
8	1.16	Ведение личного подсобного хозяйства на полевых участках	не подлежат установлению				
9	1.17	Питомники	не подлежат установлению				
10	1.19	Сенокошение	не подлежат установлению				
11	1.20	Выпас сельскохозяйственных животных	не подлежат установлению				
12	3.1.1	Предоставление коммунальных услуг	не подлежат установлению				
13	11.0	Водные объекты	не подлежат установлению				
14	11.1	Общее пользование водными объектами	не подлежат установлению				
15	12.0	Земельные участки (территории) общего пользования	не подлежат установлению				
16	13.1	Ведение огородничества	100	4500	0%		не подлежат установлению



№ п/п	Код ВРИ	Наименование ВРИ	Предельные (минимальные и (или) максимальные) размеры земельных участков, в том числе их площадь, м <sup>2</sup>		Максимальный процент застройки в границах земельного участка	Предельное количество этажей или предельная высота зданий, строений, сооружений	Минимальные отступы от границ земельных участков в целях определения мест допустимого размещения зданий, строений, сооружений, за пределами которых запрещено строительство зданий, строений, сооружений
			min	max			
<b>УСЛОВНО РАЗРЕШЕННЫЕ ВИДЫ ИСПОЛЬЗОВАНИЯ ЗЕМЕЛЬНЫХ УЧАСТКОВ И ОБЪЕКТОВ КАПИТАЛЬНОГО СТРОИТЕЛЬСТВА</b>							
17	1.15	Хранение и переработка сельскохозяйственной продукции	не подлежат установлению				3 метра
18	5.3	Охота и рыбалка	не подлежат установлению				
19	5.4	Причалы для маломерных судов	не подлежат установлению				
20	6.8	Связь	не подлежат установлению				3 метра
21	11.3	Гидротехнические сооружения	не подлежат установлению				

Ограничения использования земельных участков и объектов капитального строительства, устанавливаемые в соответствии с законодательством Российской Федерации, определяются пунктом 22 настоящих Правил.

### 5. Градостроительные регламенты территориальных зон – СХ2/2, СХ2/4, СХ2

№ п/п	Код ВРИ	Наименование ВРИ	Предельные (минимальные и (или) максимальные) размеры земельных участков, в том числе их площадь, м <sup>2</sup>		Максимальный процент застройки в границах земельного участка	Предельное количество этажей или предельная высота зданий, строений, сооружений	Минимальные отступы от границ земельных участков в целях определения мест допустимого размещения зданий, строений, сооружений, за пределами которых запрещено строительство зданий, строений, сооружений
			min	max			
<b>ОСНОВНЫЕ ВИДЫ РАЗРЕШЕННОГО ИСПОЛЬЗОВАНИЯ ЗЕМЕЛЬНЫХ УЧАСТКОВ И ОБЪЕКТОВ КАПИТАЛЬНОГО СТРОИТЕЛЬСТВА</b>							
1	1.1	Растениеводство	не подлежат установлению				

№ п/п	Код ВРИ	Наименование ВРИ	Предельные (минимальные и (или) максимальные) размеры земельных участков, в том числе их площадь, м <sup>2</sup>		Максимальный процент застройки в границах земельного участка	Предельное количество этажей или предельная высота зданий, строений, сооружений	Минимальные отступы от границ земельных участков в целях определения мест допустимого размещения зданий, строений, сооружений, за пределами которых запрещено строительство зданий, строений, сооружений
			min	max			
2	1.12	Пчеловодство	не подлежат установлению				
3	1.13	Рыбоводство	не подлежат установлению				
4	1.14	Научное обеспечение сельского хозяйства	не подлежат установлению				
5	1.15	Хранение и переработка сельскохозяйственной продукции	не подлежат установлению				3 метра
6	1.16	Ведение личного подсобного хозяйства на полевых участках	не подлежат установлению				
7	1.17	Питомники	не подлежат установлению				
8	1.18	Обеспечение сельскохозяйственного производства	не подлежат установлению				3 метра
9	3.1.1	Предоставление коммунальных услуг	не подлежат установлению				
10	3.9.3	Проведение научных испытаний	не подлежат установлению				3 метра
11	4.1	Деловое управление	не подлежат установлению		50%	не подлежит установлению	3 метра
12	4.4	Магазины	не подлежит установлению	5000	50%	не подлежит установлению	3 метра
13	4.9.1.1	Заправка транспортных средств	не подлежат установлению			1 этаж	3 метра
14	6.9	Склады	не подлежат установлению		60%	не подлежит установлению	3 метра
15	6.9.1	Складские площадки	не подлежат установлению				
16	8.3	Обеспечение внутреннего правопорядка	не подлежат установлению				3 метра
17	9.3	Историко-культурная деятельность	не подлежат установлению				
18	11.1	Общее пользование водными	не подлежат установлению				

№ п/п	Код ВРИ	Наименование ВРИ	Предельные (минимальные и (или) максимальные) размеры земельных участков, в том числе их площадь, м <sup>2</sup>		Максимальный процент застройки в границах земельного участка	Предельное количество этажей или предельная высота зданий, строений, сооружений	Минимальные отступы от границ земельных участков в целях определения мест допустимого размещения зданий, строений, сооружений, за пределами которых запрещено строительство зданий, строений, сооружений	
			min	max				
		объектами						
19	12.0	Земельные участки (территории) общего пользования	не подлежат установлению					
<b>УСЛОВНО РАЗРЕШЕННЫЕ ВИДЫ ИСПОЛЬЗОВАНИЯ ЗЕМЕЛЬНЫХ УЧАСТКОВ И ОБЪЕКТОВ КАПИТАЛЬНОГО СТРОИТЕЛЬСТВА</b>								
20	1.7	Животноводство	не подлежат установлению					3 метра
21	5.3	Охота и рыбалка	не подлежат установлению					
22	6.4	Пищевая промышленность	не подлежат установлению					3 метра
23	11.2	Специальное пользование водными объектами	не подлежат установлению					
24	11.3	Гидротехнические сооружения	не подлежат установлению					

Ограничения использования земельных участков и объектов капитального строительства, устанавливаемые в соответствии с законодательством Российской Федерации, определяются пунктом 22 настоящих Правил.

## 6. Градостроительный регламент территориальной зоны – СХЗ

№ п/п	Код ВРИ	Наименование ВРИ	Предельные (минимальные и (или) максимальные) размеры земельных участков, в том числе их площадь, м <sup>2</sup>		Максимальный процент застройки в границах земельного участка	Предельное количество этажей или предельная высота зданий, строений, сооружений	Минимальные отступы от границ земельных участков в целях определения мест допустимого размещения зданий, строений, сооружений, за пределами которых запрещено строительство зданий, строений, сооружений
			min	max			
<b>ОСНОВНЫЕ ВИДЫ РАЗРЕШЕННОГО ИСПОЛЬЗОВАНИЯ ЗЕМЕЛЬНЫХ УЧАСТКОВ И ОБЪЕКТОВ КАПИТАЛЬНОГО СТРОИТЕЛЬСТВА</b>							
1	1.7	Животноводство	не подлежат установлению				
2	1.8	Скотоводство	не подлежат установлению				3 метра
3	1.9	Звероводство	не подлежат установлению				3 метра
4	1.10	Птицеводство	не подлежат установлению				3 метра
5	1.11	Свиноводство	не подлежат установлению				3 метра
6	1.15	Хранение и переработка сельскохозяйственной продукции	не подлежат установлению				3 метра
7	1.18	Обеспечение сельскохозяйственного производства	не подлежат установлению				3 метра
8	1.19	Сенокошение	не подлежат установлению				
9	1.20	Выпас сельскохозяйственных животных	не подлежат установлению				
10	3.1.1	Предоставление коммунальных услуг	не подлежат установлению				
<b>УСЛОВНО РАЗРЕШЕННЫЕ ВИДЫ ИСПОЛЬЗОВАНИЯ ЗЕМЕЛЬНЫХ УЧАСТКОВ И ОБЪЕКТОВ КАПИТАЛЬНОГО СТРОИТЕЛЬСТВА</b>							
11	4.9.1.1	Заправка транспортных средств	не подлежат установлению			1 этаж	3 метра
12	6.9	Склады	не подлежат установлению		60%	не подлежит установлению	3 метра
13	6.9.1	Складские площадки	не подлежат установлению				

Ограничения использования земельных участков и объектов капитального строительства, устанавливаемые в соответствии с законодательством Российской Федерации, определяются пунктом 22 настоящих Правил.

## 7. Градостроительные регламенты территориальных зон - СН1/2, СН1

№ п/п	Код ВРИ	Наименование ВРИ	Предельные (минимальные и (или) максимальные) размеры земельных участков, в том числе их площадь, м <sup>2</sup>		Максимальный процент застройки в границах земельного участка	Предельное количество этажей или предельная высота зданий, строений, сооружений	Минимальные отступы от границ земельных участков в целях определения мест допустимого размещения зданий, строений, сооружений, за пределами которых запрещено строительство зданий, строений, сооружений
			min	max			
<b>ОСНОВНЫЕ ВИДЫ РАЗРЕШЕННОГО ИСПОЛЬЗОВАНИЯ ЗЕМЕЛЬНЫХ УЧАСТКОВ И ОБЪЕКТОВ КАПИТАЛЬНОГО СТРОИТЕЛЬСТВА</b>							
1	12.1	Ритуальная деятельность	не подлежит установлению	400000	не подлежат установлению		3 метра
2	9.3	Историко-культурная деятельность	не подлежат установлению				
3	12.0	Земельные участки (территории) общего пользования	не подлежат установлению				
4	3.1.1	Предоставление коммунальных услуг	не подлежат установлению				
5	8.3	Обеспечение внутреннего правопорядка	не подлежат установлению				3 метра
<b>УСЛОВНО РАЗРЕШЕННЫЕ ВИДЫ ИСПОЛЬЗОВАНИЯ ЗЕМЕЛЬНЫХ УЧАСТКОВ И ОБЪЕКТОВ КАПИТАЛЬНОГО СТРОИТЕЛЬСТВА</b>							
6	3.7.1	Осуществление религиозных обрядов	не подлежат установлению				3 метра

Ограничения использования земельных участков и объектов капитального строительства, устанавливаемые в соответствии с законодательством Российской Федерации, определяются пунктом 22 настоящих Правил.

## **22. Ограничения использования земельных участков и объектов капитального строительства, устанавливаемые в соответствии с законодательством Российской Федерации**

1. На территории Буравцовского сельского поселения Эртильского муниципального района Воронежской области располагаются следующие зоны с особыми условиями использования территории:

1) охранная зона объектов электроэнергетики (объектов электросетевого хозяйства и объектов по производству электрической энергии);

2) водоохранная (рыбоохранная) зона;

3) прибрежная защитная полоса;

4) зоны санитарной охраны источников питьевого и хозяйственно-бытового водоснабжения, а также устанавливаемые в случаях, предусмотренных Водным кодексом Российской Федерации, в отношении подземных водных объектов зоны специальной охраны;

5) зоны затопления и подтопления;

6) санитарно-защитная зона;

7) охранная зона пунктов государственной геодезической сети, государственной нивелирной сети и государственной гравиметрической сети.

2. Ограничения для зон с особыми условиями использования территории установлены в соответствии с действующими нормативами.

№ п/п	Вид зоны	Ограничения в использовании земельных участков и объектов капитального строительства	Основания установления ограничений
1	Охранная зона объектов электроэнергетики (объектов электросетевого хозяйства и объектов по производству электрической энергии)	<p>1. В охранных зонах объектов электросетевого хозяйства, размещенных на земельных участках, запрещается осуществлять любые действия, которые могут нарушить безопасную работу объектов электросетевого хозяйства, в том числе привести к их повреждению или уничтожению, и (или) повлечь причинение вреда жизни, здоровью граждан и имуществу физических или юридических лиц, а также повлечь нанесение экологического ущерба и возникновение пожаров, в том числе:</p> <ul style="list-style-type: none"> <li>- набрасывать на провода и опоры воздушных линий электропередачи посторонние предметы, а также подниматься на опоры воздушных линий электропередачи;</li> <li>- размещать любые объекты и предметы (материалы) в пределах созданных в соответствии с требованиями нормативно-технических документов проходов и подъездов для доступа к объектам электросетевого хозяйства, а также проводить любые работы и возводить сооружения, которые могут препятствовать доступу к объектам электросетевого хозяйства, без создания необходимых для такого доступа проходов и подъездов;</li> <li>- находиться в пределах огороженной территории и помещениях распределительных устройств и подстанций, открывать двери и люки распределительных устройств и подстанций, производить переключения и подключения в электрических сетях (указанное требование не распространяется на работников, занятых выполнением разрешённых в установленном порядке работ), разводить огонь в пределах охранных зон вводных и распределительных устройств, подстанций, воздушных линий электропередачи, а также в охранных зонах кабельных линий электропередачи;</li> <li>- размещать свалки;</li> <li>- производить работы ударными механизмами, сбрасывать тяжести массой свыше 5 тонн, производить сброс и слив едких и коррозионных веществ и горюче-смазочных материалов (в охранных зонах подземных кабельных линий электропередачи).</li> </ul> <p>2. Для объектов электросетевого хозяйства напряжением свыше</p>	<p>Постановление Правительства Российской Федерации от 24.02.2009 № 160 «О порядке установления охранных зон объектов электросетевого хозяйства и особых условий использования земельных участков, расположенных в границах таких зон»</p> <p>Постановление Правительства Российской Федерации от 18.11.2013 № 1033 «О порядке установления охранных зон объектов по производству электрической энергии и особых условий использования земельных участков, расположенных в границах таких зон»</p>

		<p>1000 вольт, помимо действий, предусмотренных пунктом 1, запрещается:</p> <ul style="list-style-type: none"> <li>- складировать или размещать хранилища любых, в том числе горюче-смазочных материалов;</li> <li>- размещать детские и спортивные площадки, стадионы, рынки, торговые точки, полевые станы, загоны для скота, гаражи и стоянки всех видов машин и механизмов, проводить любые мероприятия, связанные с большим скоплением людей, не занятых выполнением разрешённых в установленном порядке работ (в охранных зонах воздушных линий электропередачи);</li> <li>- использовать (запускать) любые летательные аппараты, в том числе воздушных змеев, спортивные модели летательных аппаратов (в охранных зонах воздушных линий электропередачи);</li> <li>- бросать якоря с судов и осуществлять их проход с отданными якорями, цепями, лотами, волокушами и тралами (в охранных зонах подводных кабельных линий электропередачи);</li> <li>- осуществлять проход судов с поднятыми стрелами кранов и других механизмов (в охранных зонах воздушных линий электропередачи).</li> </ul> <p>3. Без письменного решения о согласовании сетевой организации запрещается:</p> <ul style="list-style-type: none"> <li>- строительство, капитальный ремонт, реконструкция или снос зданий и сооружений;</li> <li>- горные, взрывные, мелиоративные работы, в том числе связанные с временным затоплением земель;</li> <li>- посадка и вырубка деревьев и кустарников;</li> <li>- дноуглубительные, землечерпальные и погрузочно-разгрузочные работы, добыча рыбы, других водных животных и растений придонными орудиями лова, устройство водопоев, колка и заготовка льда (в охранных зонах подводных кабельных линий электропередачи);</li> <li>- проход судов, у которых расстояние по вертикали от верхнего крайнего габарита с грузом или без груза до нижней точки провеса проводов переходов воздушных линий электропередачи через водоёмы менее минимально допустимого расстояния, в том числе с учётом максимального уровня подъёма воды при паводке;</li> </ul>	
--	--	---	--



		<ul style="list-style-type: none"> <li>- проезд машин и механизмов, имеющих общую высоту с грузом или без груза от поверхности дороги более 4,5 метра (в охранных зонах воздушных линий электропередачи);</li> <li>- земляные работы на глубине более 0,3 метра (на вспахиваемых землях на глубине более 0,45 метра), а также планировка грунта (в охранных зонах подземных кабельных линий электропередачи);</li> <li>- полив сельскохозяйственных культур в случае, если высота струи воды может составить свыше 3 метров (в охранных зонах воздушных линий электропередачи);</li> <li>- полевые сельскохозяйственные работы с применением сельскохозяйственных машин и оборудования высотой более 4 метров (в охранных зонах воздушных линий электропередачи) или полевые сельскохозяйственные работы, связанные с вспашкой земли (в охранных зонах кабельных линий электропередачи).</li> </ul> <p>4. Для объектов электросетевого хозяйства напряжением до 1000 вольт, помимо действий, предусмотренных пунктом 3, без письменного решения о согласовании сетевых организаций запрещается:</p> <ul style="list-style-type: none"> <li>- размещать детские и спортивные площадки, стадионы, рынки, торговые точки, полевые станы, загоны для скота, гаражи и стоянки всех видов машин и механизмов, садовые, огородные земельные участки и иные объекты недвижимости, расположенные в границах территории ведения гражданами садоводства или огородничества для собственных нужд объекты жилищного строительства, в том числе индивидуального (в охранных зонах воздушных линий электропередачи);</li> <li>- складировать или размещать хранилища любых, в том числе горюче-смазочных материалов;</li> <li>- устраивать причалы для стоянки судов, барж и плавучих кранов, бросать якоря с судов и осуществлять их проход с отданными якорями, цепями, лотами, волокушами и тралами (в охранных зонах подводных кабельных линий электропередачи).</li> </ul> <p>5. В охранных зонах объектов по производству электрической энергии запрещается осуществлять действия, которые могут нарушить безопасную работу объектов, в том числе привести к их</p>	
--	--	--	--

		<p>повреждению или уничтожению и (или) повлечь причинение вреда жизни, здоровью граждан и имуществу физических или юридических лиц, а также нанесение вреда окружающей среде и возникновение пожаров и чрезвычайных ситуаций, а именно:</p> <ul style="list-style-type: none"> <li>- убирать, перемещать, засыпать и повреждать предупреждающие знаки;</li> <li>- размещать кладбища, скотомогильники, захоронения отходов производства и потребления, радиоактивных, химических, взрывчатых, токсичных, отравляющих и ядовитых веществ;</li> <li>- производить сброс и слив едких и коррозионных веществ, в том числе растворов кислот, щелочей и солей, а также горюче-смазочных материалов;</li> <li>- разводить огонь и размещать какие-либо открытые или закрытые источники огня;</li> <li>- проводить работы, размещать объекты и предметы, возводить сооружения, которые могут препятствовать доступу к объектам, без создания необходимых для такого доступа проходов и подъездов;</li> <li>- производить работы ударными механизмами, сбрасывать тяжести массой свыше 5 тонн;</li> <li>- складировать любые материалы, в том числе взрывоопасные, пожароопасные и горюче-смазочные.</li> </ul> <p>б. Без письменного согласования владельцев объектов по производству электрической энергии запрещается:</p> <ul style="list-style-type: none"> <li>- размещать детские и спортивные площадки, стадионы, рынки, торговые точки, полевые станы, загоны для скота, гаражи и стоянки всех видов машин и механизмов;</li> <li>- проводить любые мероприятия, связанные с пребыванием людей, не занятых выполнением работ, разрешенных в установленном порядке;</li> <li>- осуществлять горные, взрывные, мелиоративные работы, в том числе связанные с временным затоплением земель.</li> </ul>	
2	Водоохранная зона	<p>В границах водоохраной зоны запрещается:</p> <ul style="list-style-type: none"> <li>- использование сточных вод в целях регулирования плодородия почв;</li> <li>- размещение кладбищ, скотомогильников, объектов размещения отходов производства и потребления, химических, взрывчатых,</li> </ul>	Водный кодекс Российской Федерации

		<p>токсичных, отравляющих и ядовитых веществ, пунктов захоронения радиоактивных отходов;</p> <ul style="list-style-type: none"> <li>- осуществление авиационных мер по борьбе с вредными организмами;</li> <li>- движение и стоянка транспортных средств (кроме специальных транспортных средств), за исключением их движения по дорогам и стоянки на дорогах и в специально оборудованных местах, имеющих твердое покрытие;</li> <li>- строительство и реконструкция автозаправочных станций, складов горюче-смазочных материалов (за исключением случаев, если автозаправочные станции, склады горюче-смазочных материалов размещены на территориях портов, инфраструктуры внутренних водных путей, в том числе баз (сооружений) для стоянки маломерных судов, объектов органов федеральной службы безопасности), станций технического обслуживания, используемых для технического осмотра и ремонта транспортных средств, осуществление мойки транспортных средств;</li> <li>- размещение специализированных хранилищ пестицидов и агрохимикатов, применение пестицидов и агрохимикатов;</li> <li>- сброс сточных, в том числе дренажных, вод;</li> <li>- разведка и добыча общераспространенных полезных ископаемых (за исключением случаев, если разведка и добыча общераспространенных полезных ископаемых осуществляются пользователями недр, осуществляющими разведку и добычу иных видов полезных ископаемых, в границах предоставленных им в соответствии с законодательством Российской Федерации о недрах горных отводов и (или) геологических отводов на основании утвержденного технического проекта в соответствии со ст. 19.1 Закона Российской Федерации от 21 февраля 1992 года № 2395-1 «О недрах»).</li> </ul>	
3	Прибрежная защитная полоса	<p>В границах прибрежных защитных полос запрещается:</p> <ul style="list-style-type: none"> <li>- использование сточных вод в целях регулирования плодородия почв;</li> <li>- размещение кладбищ, скотомогильников, объектов размещения отходов производства и потребления, химических, взрывчатых, токсичных, отравляющих и ядовитых веществ, пунктов захоронения радиоактивных отходов;</li> <li>- осуществление авиационных мер по борьбе с вредными</li> </ul>	Водный кодекс Российской Федерации

		<p>организмами;</p> <ul style="list-style-type: none"> <li>- движение и стоянка транспортных средств (кроме специальных транспортных средств), за исключением их движения по дорогам и стоянки на дорогах и в специально оборудованных местах, имеющих твердое покрытие;</li> <li>- строительство и реконструкция автозаправочных станций, складов горюче-смазочных материалов (за исключением случаев, если автозаправочные станции, склады горюче-смазочных материалов размещены на территориях портов, инфраструктуры внутренних водных путей, в том числе баз (сооружений) для стоянки маломерных судов, объектов органов федеральной службы безопасности), станций технического обслуживания, используемых для технического осмотра и ремонта транспортных средств, осуществление мойки транспортных средств;</li> <li>- размещение специализированных хранилищ пестицидов и агрохимикатов, применение пестицидов и агрохимикатов;</li> <li>- сброс сточных, в том числе дренажных, вод;</li> <li>- разведка и добыча общераспространенных полезных ископаемых (за исключением случаев, если разведка и добыча общераспространенных полезных ископаемых осуществляются пользователями недр, осуществляющими разведку и добычу иных видов полезных ископаемых, в границах предоставленных им в соответствии с законодательством Российской Федерации о недрах горных отводов и (или) геологических отводов на основании утвержденного технического проекта в соответствии со ст. 19.1 Закона Российской Федерации от 21 февраля 1992 года № 2395-1 «О недрах»);</li> <li>- распашка земель;</li> <li>- размещение отвалов размываемых грунтов;</li> <li>- выпас сельскохозяйственных животных и организация для них летних лагерей, ванн.</li> </ul>	
4	<p>Зоны санитарной охраны источников питьевого и хозяйственно-бытового водоснабжения, а также устанавливаемые в случаях, предусмотренных Водным кодексом</p>	<p>В зоне санитарной охраны источников питьевого и хозяйственно-бытового водоснабжения запрещается сброс сточных, в том числе дренажных, вод.</p> <p>На территории зоны санитарной охраны подземных источников водоснабжения:</p> <ol style="list-style-type: none"> <li>1. В первом поясе не допускается: <ul style="list-style-type: none"> <li>- посадка высокоствольных деревьев;</li> </ul> </li> </ol>	<p>Водный кодекс Российской Федерации</p> <p>СанПиН 2.1.4.1110-02 «Зоны санитарной охраны источников водоснабжения и водопроводов питьевого назначения»</p>

	<p>Российской Федерации, в отношении подземных водных объектов зоны специальной охраны</p>	<ul style="list-style-type: none"> <li>- все виды строительства, не имеющие непосредственного отношения к эксплуатации, реконструкции и расширению водопроводных сооружений, в том числе прокладка трубопроводов различного назначения;</li> <li>- размещение жилых и хозяйственно-бытовых зданий;</li> <li>- проживание людей;</li> <li>- применение ядохимикатов и удобрений.</li> </ul> <p>2. Во втором поясе запрещено:</p> <ul style="list-style-type: none"> <li>- закачка отработанных вод в подземные горизонты, подземное складирование твёрдых отходов и разработка недр земли;</li> <li>- размещение кладбищ, скотомогильников, полей ассенизации, полей фильтрации, навозохранилищ, силосных траншей, животноводческих и птицеводческих предприятий и других объектов, обуславливающих опасность микробного загрязнения подземных вод;</li> <li>- применение удобрений и ядохимикатов;</li> <li>- рубка леса главного пользования и реконструкции;</li> <li>- размещение складов горюче-смазочных материалов, ядохимикатов и минеральных удобрений, накопителей промстоков, шламоохранилищ и других объектов, обуславливающих опасность химического загрязнения подземных вод.</li> </ul> <p>Бурение новых скважин и новое строительство, связанное с нарушением почвенного покрова, производится при обязательном согласовании с центром государственного санитарно-эпидемиологического надзора.</p> <p>3. В третьем поясе запрещено:</p> <ul style="list-style-type: none"> <li>- закачка отработанных вод в подземные горизонты, подземное складирование твёрдых отходов и разработка недр земли;</li> <li>- размещение складов горюче-смазочных материалов, ядохимикатов и минеральных удобрений, накопителей промстоков, шламоохранилищ и других объектов, обуславливающих опасность химического загрязнения подземных вод. Размещение таких объектов допускается в пределах третьего пояса зоны санитарной охраны только при использовании защищённых подземных вод, при условии выполнения специальных мероприятий по защите</li> </ul>	
--	--	--	--

		<p>водоносного горизонта от загрязнения при наличии санитарно-эпидемиологического заключения центра государственного санитарно-эпидемиологического надзора, выданного с учётом заключения органов геологического контроля.</p> <p>Бурение новых скважин и новое строительство, связанное с нарушением почвенного покрова, производится при обязательном согласовании с центром государственного санитарно-эпидемиологического надзора.</p> <p>На территории зоны санитарной охраны поверхностных источников водоснабжения:</p> <p>1. В первом поясе не допускается:</p> <ul style="list-style-type: none"> <li>- посадка высокоствольных деревьев;</li> <li>- все виды строительства, не имеющие непосредственного отношения к эксплуатации, реконструкции и расширению водопроводных сооружений, в том числе прокладка трубопроводов различного назначения;</li> <li>- размещение жилых и хозяйственно-бытовых зданий;</li> <li>- проживание людей;</li> <li>- применение ядохимикатов и удобрений;</li> <li>- спуск любых сточных вод, в том числе сточных вод водного транспорта;</li> <li>- купание, стирка белья, водопой скота и другие виды водопользования, оказывающие влияние на качество воды.</li> </ul> <p>2. Во втором поясе не допускается:</p> <ul style="list-style-type: none"> <li>- рубка леса главного пользования и реконструкции, а также закрепление за лесозаготовительными предприятиями древесины на корню и лесосечного фонда долгосрочного пользования (допускается только рубки ухода и санитарные рубки леса);</li> <li>- расположение стойбищ и выпас скота, а также всякое другое использование водоема и земельных участков, лесных угодий в пределах прибрежной полосы шириной не менее 500 м, которое может привести к ухудшению качества или уменьшению количества воды источника водоснабжения;</li> <li>- отведение сточных вод в зоне водосбора источника водоснабжения, включая его притоки, не отвечающих</li> </ul>	
--	--	--	--

		<p>гигиеническим требованиям к охране поверхностных вод;</p> <ul style="list-style-type: none"> <li>- размещение кладбищ, скотомогильников, полей ассенизации, полей фильтрации, навозохранилищ, силосных траншей, животноводческих и птицеводческих предприятий и других объектов, обуславливающих опасность микробного загрязнения подземных вод;</li> <li>- применение удобрений и ядохимикатов;</li> <li>- рубка леса главного пользования и реконструкции;</li> <li>- сброс промышленных, сельскохозяйственных, городских и ливневых сточных вод, содержание в которых химических веществ и микроорганизмов превышает установленные санитарными правилами гигиенические нормативы качества воды (с учетом Определения Верховного Суда РФ от 25.09.2014 № АПЛ14-393);</li> <li>- размещение складов горюче-смазочных материалов, ядохимикатов и минеральных удобрений, накопителей промстоков, шламоохранилищ и других объектов, обуславливающих опасность химического загрязнения подземных вод.</li> </ul> <p>Регулирование отведения территории для нового строительства жилых, промышленных и сельскохозяйственных объектов, а также согласование изменений технологий действующих предприятий, связанных с повышением степени опасности загрязнения сточными водами источника водоснабжения производится при согласовании с центром государственного санитарно-эпидемиологического надзора.</p> <p>Все работы, в том числе добыча песка, гравия, донноуглубительные, в пределах акватории зоны санитарной охраны допускаются по согласованию с центром государственного санитарно - эпидемиологического надзора лишь при обосновании гидрологическими расчетами отсутствия ухудшения качества воды в створе водозабора.</p> <p>Использование химических методов борьбы с эвтрофикацией водоемов допускается при условии применения препаратов, имеющих положительное санитарно - эпидемиологическое заключение государственной санитарно - эпидемиологической службы Российской Федерации.</p> <p>Использование источников водоснабжения в пределах второго</p>	
--	--	--	--

		<p>пояса зоны санитарной охраны для купания, туризма, водного спорта и рыбной ловли допускается в установленных местах при условии соблюдения гигиенических требований к охране поверхностных вод, а также гигиенических требований к зонам рекреации водных объектов.</p> <p>3. В третьем поясе не допускается отведение сточных вод в зоне водосбора источника водоснабжения, включая его притоки, не отвечающих гигиеническим требованиям к охране поверхностных вод.</p> <p>Регулирование отведения территории для нового строительства жилых, промышленных и сельскохозяйственных объектов, а также согласование изменений технологий действующих предприятий, связанных с повышением степени опасности загрязнения сточными водами источника водоснабжения производится при согласовании с центром государственного санитарно-эпидемиологического надзора.</p> <p>Все работы, в том числе добыча песка, гравия, донноуглубительные, в пределах акватории зоны санитарной охраны допускаются по согласованию с центром государственного санитарно - эпидемиологического надзора лишь при обосновании гидрологическими расчетами отсутствия ухудшения качества воды в створе водозабора.</p> <p>Использование химических методов борьбы с эвтрофикацией водоемов допускается при условии применения препаратов, имеющих положительное санитарно - эпидемиологическое заключение государственной санитарно - эпидемиологической службы Российской Федерации.</p>	
5	Зоны затопления и подтопления	<p>В зонах затопления и подтопления запрещается:</p> <ul style="list-style-type: none"> <li>- размещение новых населенных пунктов и строительство объектов капитального строительства без обеспечения инженерной защиты таких населенных пунктов и объектов от затопления, подтопления;</li> <li>- использование сточных вод в целях регулирования плодородия почв;</li> <li>- размещение кладбищ, скотомогильников, объектов размещения отходов производства и потребления, химических, взрывчатых, токсичных, отравляющих и ядовитых веществ, пунктов хранения и</li> </ul>	Водный кодекс Российской Федерации



		<p>захоронения радиоактивных отходов;</p> <p>- осуществление авиационных мер по борьбе с вредными организмами.</p>	
6	Санитарно-защитная зона	<p>В границах санитарно-защитной зоны не допускается использования земельных участков в целях:</p> <p>- размещения жилой застройки, объектов образовательного и медицинского назначения, спортивных сооружений открытого типа, организаций отдыха детей и их оздоровления, зон рекреационного назначения и для ведения садоводства;</p> <p>- размещения объектов для производства и хранения лекарственных средств, объектов пищевых отраслей промышленности, оптовых складов продовольственного сырья и пищевой продукции, комплексов водопроводных сооружений для подготовки и хранения питьевой воды, использования земельных участков в целях производства, хранения и переработки сельскохозяйственной продукции, предназначенной для дальнейшего использования в качестве пищевой продукции, если химическое, физическое и (или) биологическое воздействие объекта, в отношении которого установлена санитарно-защитная зона, приведет к нарушению качества и безопасности таких средств, сырья, воды и продукции в соответствии с установленными требованиями.</p>	<p>Постановление Правительства Российской Федерации от 03.03.2018 № 222 «Об утверждении Правил установления санитарно-защитных зон и использования земельных участков, расположенных в границах санитарно-защитных зон»</p>
7	Охранная зона пунктов государственной геодезической сети, государственной нивелирной сети и государственной гравиметрической сети	<p>В пределах границ охранных зон пунктов запрещается использование земельных участков для осуществления видов деятельности, приводящих к повреждению или уничтожению наружных опознавательных знаков пунктов, нарушению неизменности местоположения их центров, уничтожению, перемещению, засыпке или повреждению составных частей пунктов.</p> <p>Также на земельных участках в границах охранных зон пунктов запрещается проведение работ, размещение объектов и предметов, которые могут препятствовать доступу к пунктам.</p>	<p>Постановление Правительства Российской Федерации от 21.08.2019 № 1080 «Об охранных зонах пунктов государственной геодезической сети, государственной нивелирной сети и государственной гравиметрической сети»</p>